

슈퍼멕 프리믹스

Supermec premix

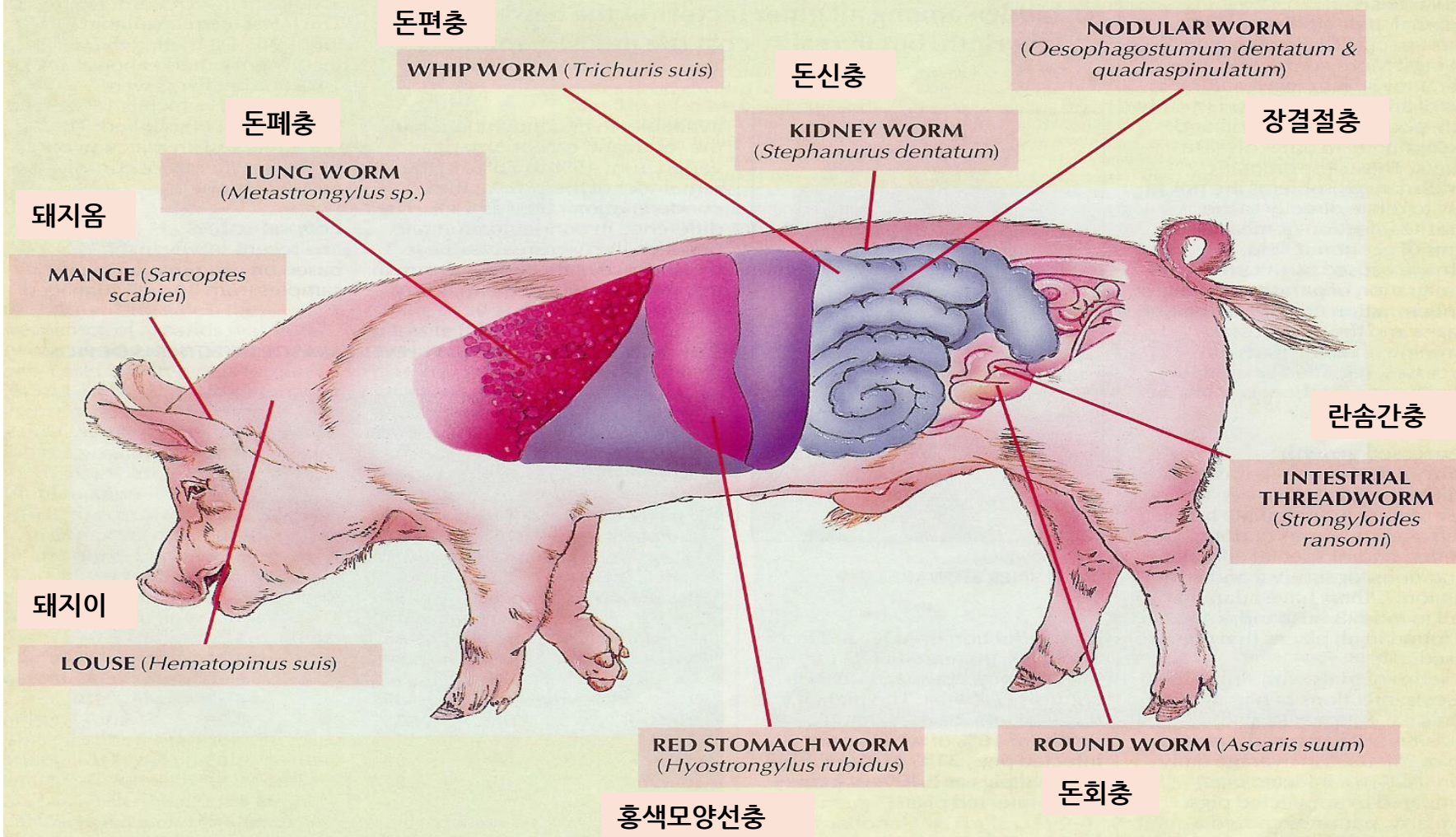


고려비엔피

(주)고려비엔피의 홈페이지 및 제공되는 공개자료는 네이버에서 제공하는 '나눔글꼴'을 이용하여 제작되었습니다.

돼지의 내·외부 기생충

PARASITES OF THE PIG



돼지의 내부기생충 - 돈 회충

◆ 기생부위

- 성충 (24~40cm): 소장 - 유충: 간, 폐

◆ 주요증상

- 영양불량, 성장지연, 지속적인 설사, 기관지염 및 폐렴유발, 간에 유백색 반흔, 장관 및 담관 폐쇄

◆ 감염경로 및 특성

- 사료나 음수를 통한 경구감염 (회충 암컷은 보통 하루에 20만개 정도의 알을 낳게 되고, 이 충란은 분변을 통해 배설되어 주위에 오염)

- ◆ 충란섭취 ⇒ 장에서 부화 ⇒ 혈관 ⇒ 간 ⇒ 장간막임파절 ⇒ 복강 ⇒ 폐 ⇒ 기관지 ⇒ 식도 ⇒ 위 ⇒ 소장으로 이동



돼지의 내부기생충 - 홍색모양선충

◆ 기생부위 - 위

◆ 주요증상

- 위염, 설사, 분변은 검은색, 갈증유발, 숙주의 위점막에 영향을 끼치는 다른 요인이 없으면 피해가 적음

◆ 감염경로 및 특성

- 사료나 음수를 통한 경구감염
- 일부 제한된 농장에만 분포하는 경향
- 성돈보다 자돈에서 많이 발생



돼지의 내부기생충 - 돈편충

◆ 기생부위

- 대장 (맹장, 결장, 직장), 암 : 6~8cm, 수 : 3~4cm

◆ 주요증상

- 암적색의 혈변, 수양성설사, 발육부진, 보행실조(허리의 흔들거림), 수척, 탈수, 빈혈, 심하면 폐사, 6개월령 이내 자돈에서 임상증상

◆ 감염경로 및 특성

- 사료나 음수를 통한 경구감염 (분변을 통해 배설된 총란 섭취)
- 총란섭취 ⇒ 소장말단이나 대장에서 부화 ⇒ 맹장 및 결장 장벽에 머리를 파묻고 기생 ⇒ 장출혈 및 점막부종, 카탈성 염증
- 돈적리와 증상 유사



돼지의 내부기생충 - 란솜간충

◆ 기생부위

- 성충 : 소장
- 유충 : 전신

◆ 주요증상

- 초기에는 식욕감퇴 및 설사, 설사지속되면서 출혈성설사 및 돌연사망, 유충에 의한 폐렴 및 혈전증 발생, 탈수 및 빈혈로 사망, 폐사율 70~80%

◆ 감염경로 및 특성

- 경구 및 경피감염, 초유를 통한 감염
- 3개월 이내 어린자돈 특히 포유자돈에 다발
- 유두간충과 같이 체내이행 경로 같음



돼지의 내부기생충 - 장결절충

◆ 기생부위

- 성충 : 대장
- 유충 : 장점막

◆ 주요증상

- 장결절형성(대장 장관벽에 2~8mm 정도 결절), 장염, 만성설사, 혈변, 체중감소, 식욕부진, 불임의 한 원인

◆ 감염경로 및 특성

- 충란분변배설 ⇒ 부화(1~2일내) ⇒ 탈피(2회)하여 감염자충 (외부환경에서 존재) ⇒ 섭취 ⇒ 맹장과 결장 점막과 조직에서 6~14일간 머물면서 작은 결절형성 ⇒ 장내 내강으로 나와 성충으로 발육
- 경구감염 (감염자충), 방목되는 돼지에서 흔히 발생
- 주로 성돈에서 많이 발생



돼지의 내부기생충 - 돈 신 충

◆ 기생부위

◆ 성충 : 신우

◆ 유충 : 간

◆ 주요증상

◆ 신장염, 간염, 간경화증 유발, 경피감염시 다리의 강직과 후구마비, 발육부진, 쇠약

◆ 감염경로 및 특성

◆ 육성돈에서는 거의 발견불가

◆ 종돈에서 가끔 확인

◆ 감염자충에 의한 경구 및 경피감염



돼지의 내부기생충 - 돈 폐충

◆ 기생부위

◆ 폐 (기관지, 특히 횡경막엽 변연부위의 세기관지)

◆ 주요증상

◆ 기침, 호흡곤란, 기관지염, 증체율저하, 인플루엔자바이러스를 매개

◆ 감염경로 및 특성

◆ 6개월령 어린 돼지에게 피해가 큼

◆ 분변으로 배설된 충란 ⇒ 중간숙주인 지렁이에 섭식 ⇒ 지렁이 체내에서 부화 ⇒ 지렁이 심장, 혈관속 및 소화관벽에서 감염자충으로 성장 ⇒ 지렁이 섭취 ⇒ 장벽임파관을 통해 장간막 임파선으로 들어가 발육 ⇒ 혈관을 통해 폐로 들어가 기관지 내에서 성충으로 발육



돼지의 외부기생충 - 돼 지 이

◆ 감염원인 및 감염경로

- ◆ 성충은 털의 밑부분에 알을 낳고, 피부를 뚫고 혈액 및 림파액을 섭취

◆ 주요증상

- ◆ 심한 가려움증, 불안, 빈혈, 발육장애, 항병력저하

◆ 일명 개선충

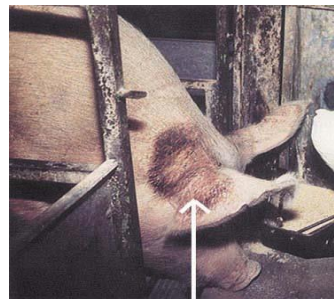


돼지 옴의 전자 현미경 사진



돼지의 외부기생충 - 돼 지 옴

- ◆ 피부(진피층)에 굴을 파고 기생
- ◆ 가려움증, 피부염 유발 (귀안쪽, 어깨부위, 체표등에 기생)
- ◆ 충란, 유충, 약충, 성충의 생애 전기간을 돼지 체표 밑에서 기생 (수명 : 3~4개월)
- ◆ 부화 : 2~6일, 성충 : 2~3주 소요, 2개월 동안 6~7만개 산란
- ◆ 돈사바닥에서 2주 생존 (습기, 서늘한 조건에서 3주) 1미터 평면 이동 가능
- ◆ 전 파 : 직접접촉감염
- ◆ 잠복기 : 2~11주로 다양
- ◆ 임상증상 :
 - 심한 가려움증 유발 ⇒ 염증 및 부종
 - 주위에 비벼 피부가 붉은색으로 변하고 진물 ⇒ 시간이 지나면 피부가 각화되어 검은색 가피 형성, 궤양, 농양 형성
- ◆ 감염율 : 매우 높음 (80%?)



돼지 옴 감염부위



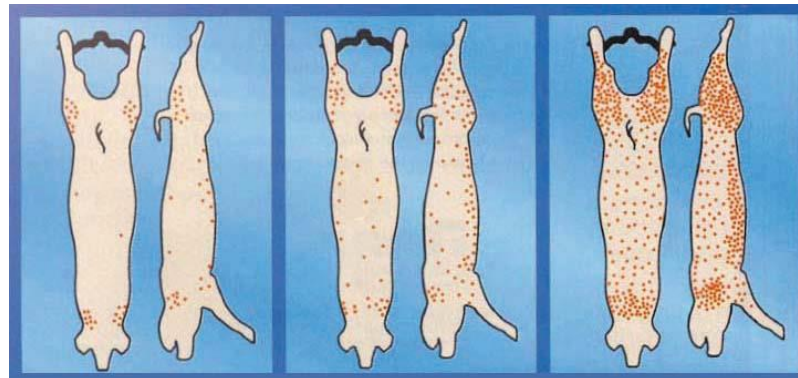
돼지의 외부기생충 - 돼 지 옴

◆ 폐 사

◆ 모 돈 : 사료효율감소, 비유량감소, 압사율증가, 도태

◆ 육성비육돈 :

- 성장율 감소, 사료효율감소
- 다른 질병의 악화
- 도체등급 저하
- 외상으로 인한 치료비용 증가
- 돼지의 복지 문제
- 옴구제비용 증가



(미약한 피부염)

(중증도 피부염)

(심한 피부염)

돼지 옴 피부 병변 정도



슈퍼멕 프리믹스의 특징점

- ◆ 고농도(0.6%) 이버멕틴 첨가제
- ◆ 내·외부기생충 동시 구제
- ◆ 피하주사 보다는 빠르게 흡수
- ◆ 투여가 간편한 사료첨가제
- ◆ 사람 및 가축에 매우 안전

◆ 이버멕틴의 구충효과

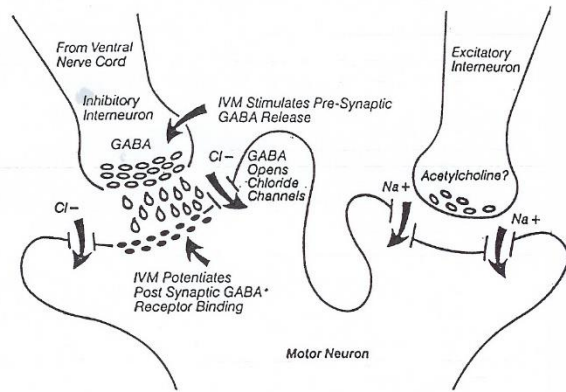
		실험횟수	구충효과
외부기생충			
돼지옴		6	100.0%
돼지이		5	100.0%
내부기생충			
장결절충	(성충)	7	98.9%
	(유충)	6	94.1%
돈회충	(성충)	8	100.0%
	(유충)	2	100.0%
적색위충	(성충)	4	95.2%
	(유충)	4	97.5%
돈폐충	(성충)	6	100.0%



슈퍼멕 프리믹스의 작용기전

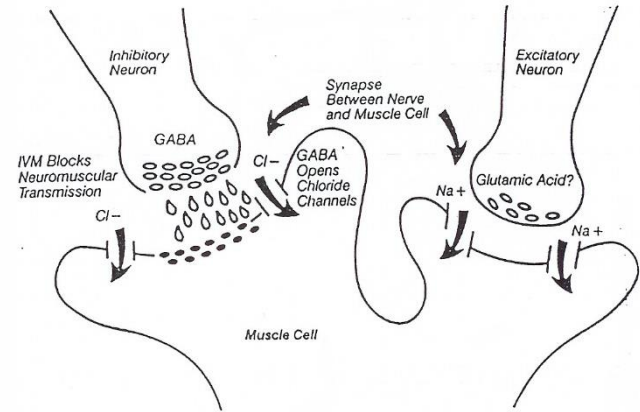
• 내부기생충에서의 작용기전

- 슈퍼멕 프리믹스는 신경과 신경 사이에 있는 신경전달 억제 작용이 있는 GABA의 분비를 촉진시켜서 신경전달을 억제하여 마비를 일으켜 내부 기생충을 죽게만든다.

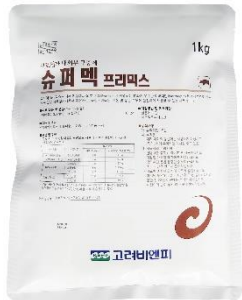


• 외부기생충에서의 작용기전

- 슈퍼멕 프리믹스는 신경과 근육 사이에 있는 신경전달 억제 작용이 있는 GABA의 분비를 촉진시켜서 신경전달을 억제하여 마비를 일으켜 외부 기생충을 죽게만든다.



슈퍼멕 프리믹스의 개요



◆ 성분 및 함량 (본제 1KG 중)

- 이버멕틴 : 6.12g

◆ 효능 및 효과

- 돼지의 선충류 및 돈폐충, 돈신충, 이, 개선충의 구제

◆ 용법 및 용량

- 다음 용량을 사료에 고르게 혼합하여 7일간 투여
- 어린돼지(~40KG) : 사료톤당 333g
- 육성·비육돈 : 사료톤당 400g
- 모돈 및 웅돈 : 두당 3.3g 혹은 사료톤당 1.67kg
- 사료첨가시 사료섭취량에 따라 약제 투여량이 달라지므로 반드시 체중을 감안하여 권장량이 투여될 수 있도록 하여야 효과를 제대로 볼 수 있음
- 생체중 1톤당 본제 61.6g)

◆ 주의사항

- 휴약기간 : 5일
- 돼지 이외의 동물에는 사용하지 마십시오.
- 특히, 개에 투약시는 치사될 수도 있음
- 분만전 28일 이전에는 투약하지 마십시오.
- 사료에 혼합시 철저히 고르게 혼합하십시오.
- 설명서를 충분히 읽어본 후 사용하십시오.
- 지정된 가축인 돼지에만 사용하십시오.
- 휴약기간은 반드시 준수하십시오.
- 정하여진 용법, 용량만을 투여하십시오.
- 어린이의 손이 닿지 않는 곳에 보관하십시오.



계절별 구충 프로그램

- 봄, 가을에 일괄 구충
- 전 돈군에 슈퍼멕프리믹스 사료첨가 혹은 비멕틴 주사

성장단계별 구충 프로그램

- 이유자돈 : 이유시 비멕틴 주사
- 육성·비육돈 : 슈퍼멕프리믹스 사료첨가
- 모돈 : 분만 2주전 비멕틴 주사
 혹은 이유시 자돈과 함께 비멕틴 주사
- 웅돈 : 매년 봄, 가을에 비멕틴 주사
- 후보돈 : 종부 2주전 비멕틴 주사

